



MEMÒRIA

2022

FUNDACIÓ PRIVADA TUTELAR ACIDH

C/ Siracusa, núm. 53
08012 – Barcelona

Tel. 93-219-36-51

E-mail – fundacioacidh@acidh.org

Web – www.acidh.org

INDEX



1. Presentació Memòria 2022
2. Les persones amb funcionament intel·lectual límit
3. Patronat
4. Servei de suport a l'exercici de la capacitat jurídica
5. Servei de suport futur
6. Servei d'assessorament socio-jurídic
7. Altres activitats
8. Informació econòmica
9. Voluntaris, donants, entitats i empreses col·laboradores

1. PRESENTACIÓ MEMORIA 2022

Benvolguts/des,

En una entitat de suport tots els anys son intensos però el 2022 ha estat un temps de culminació de diferents processos oberts des de feia temps.

L'ACIDH, Associació i Fundació, ha finalitzat l'elaboració del pla estratègic 2022 – 2024 que ha donat lloc a un nou model organitzatiu en el que l'eix central és a l'atenció a les persones.

Fruit d'aquest procés es va nomenar com a Presidenta de l'entitat a la Sra. Pia Ferrer Jeremias, patrona des de fa més de 20 anys, que acompanyada d'altres membres del patronat de llarga experiència a l'entitat, tenen com objectiu mantenir viu l'esperit d'ajuda als més vulnerables de la Fundadora assolint a l'hora objectius de sostenibilitat i d'innovació.

Aquest procés coincideix amb tres fets essencials per l'entitat: el procés d'acreditació i concert del serveis de suport a l'exercici de la capacitat jurídica, l'entrada en vigor del Decret Llei 19/2021 i la cerca d'un nou local per desenvolupar el servei.

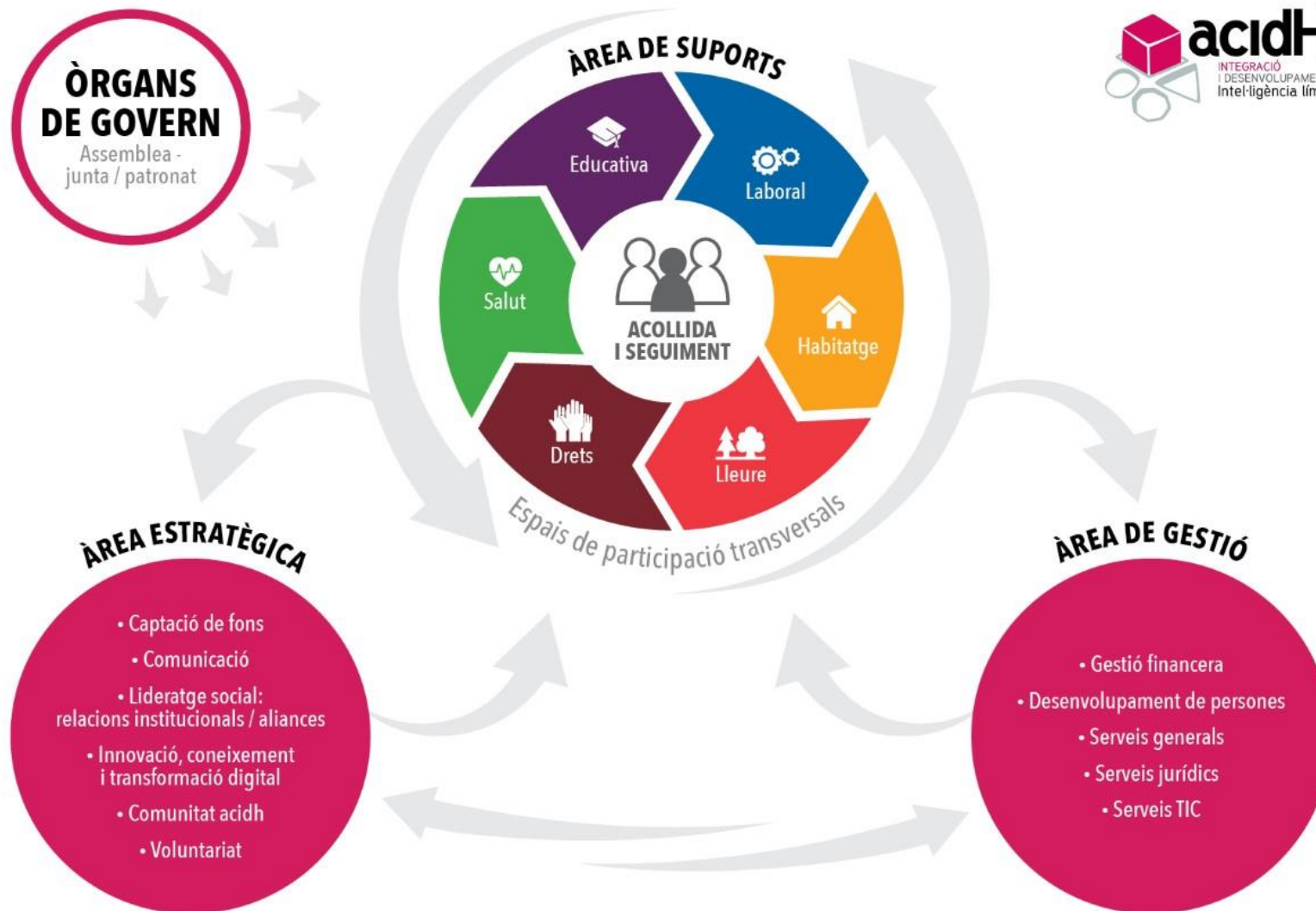
La Fundació ACIDH va ser acreditada com a entitat social privada per a ser proveïdora de la Xarxa de Serveis Socials d'Atenció Pública del Departament de Drets Socials de la Generalitat de Catalunya.

Al llarg del 2022 hem acceptat càrrecs d'assistents d'acord amb la nova normativa i s'han portat a terme les primeres revisions de sentències i la conseqüent adaptació al nou model de suports en l'exercici de la capacitat jurídica.

Finalment iniciem una cerca de nou local per l'entitat que permeti conciliar millor l'atenció a les persones amb perfils complexos mantenint-nos en l'entorn comunitari.

Des del Patronat volem agrair a l'equip de professionals el seu compromís amb les persones i l'entitat. També als voluntaris i les famílies que col·laboren i ens encoratgen a continuar donant servei a les persones amb funcionament intel·lectual límit.

Patronat



*Les persones
amb funcionament
intel·lectual límit
són tan diferents
entre si
com les que
no presenten
aquest tipus
de limitació.*

*Montserrat Baró i Sans
Fundadora ACIDH*

2. LES PERSONES AMB FUNCIONAMENT INTEL·LECTUAL LÍMIT

Les persones amb funcionament intel·lectual límit són aquelles que tenen un quocient intel·lectual entre el 70 i 85, essent el 85 i el 115, just per sota del que considera l'Organització Mundial de la Salut dins de la normalitat.

A més presenten un dèficit en la capacitat al menys en dues de les següents àrees: comunicació, cura personal, vida domèstica, habilitats socials/interpersonals, utilització dels recursos comunitaris, autocontrol, habilitats acadèmiques, treball, oci, salut i seguretat.

Aquests dèficits no impedeixen un bon grau d'autonomia en les activitats de la vida diària però sí fan que siguin persones especialment vulnerables amb dificultats personals i socials per enfrontar-se a les exigències d'un entorn competitiu essent necessari un suport limitat continu o discontinu.

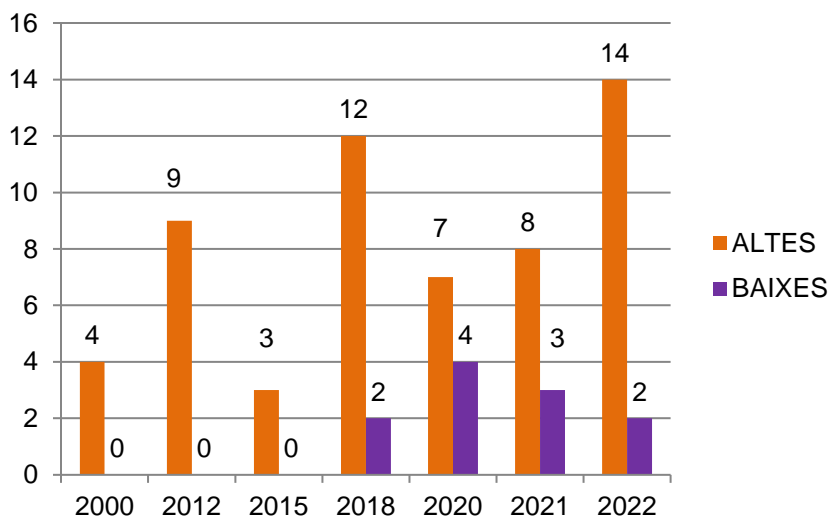
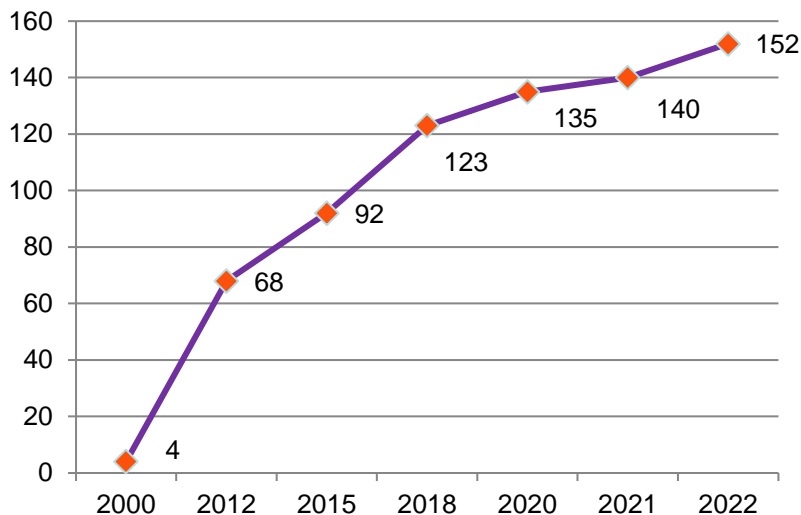
3. PATRONAT

*Les Entitats que aplega
l'ACIDH tenen per missió
millorar la qualitat de vida
del col·lectiu mitjançant
una actuació integral
independentment de la
seva etiologia i de si hi ha
associació o no a algun
altre trastorn.*

Codi Ètic ACIDH

Presidenta	Sra. Pia Ferrer Jeremias
Vicepresident	Sr. Antoni Bacells Sanahuja
Secretari	Sr. Miquel Fito i Badal
Tresorer	Sr. Pius Camprubí Jamila
Vocals	Abadia de Montserrat – Sr. Bernat Juliol Galí Sr. Ismael Adell i Hierro Sr. Esteve Cabre i Puig Sr. Lluís Pedrerol i Durall Sr. Ferran Duran Azema
Gerent	Sra. Silvia Garcia Nogué

CREIXEMENT



4. SERVEI DE SUPORT A L'EXERCICI DE LA CAPACITAT JURÍDICA

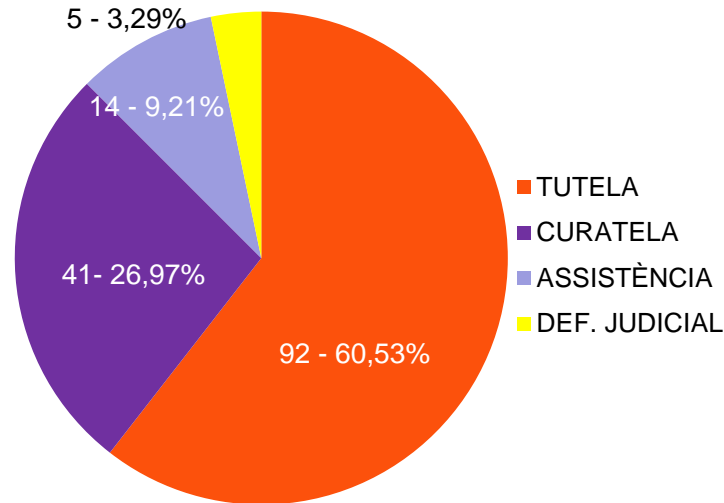
El servei de suport a l'exercici de la capacitat jurídica té per objectiu cobrir les necessitats de suport, protecció i garantia dels drets personals i patrimonials, i promoure l'autonomia de les persones amb funcionament intel·lectual límit amb mesures de suport judicials o notariaus en els termes que estableixi la corresponent resolució judicial o escriptura. El servei vetlla per a que les persones amb necessitats de suport gaudeixin d'un desenvolupament integral que afavoreixi la seva inclusió i participació plena en tots els àmbits de la vida social.

A data 31 de desembre de 2022 la Fundació dona suport a l'exercici de la capacitat jurídica a 152 persones.

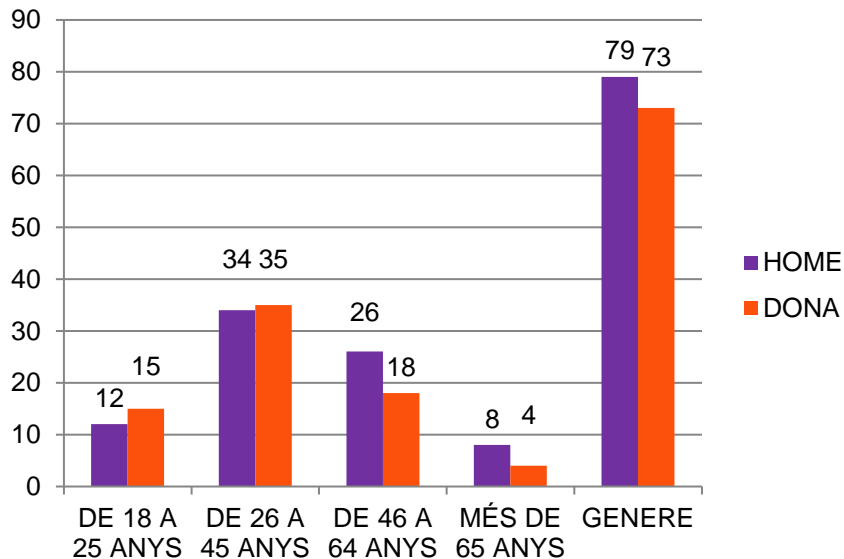
L'any 2022, les persones que han rebut suport per les entitats de Catalunya han estat 9.661 persones.

SERVEI DE SUPORT A L'EXERCICI DE LA CAPACITAT JURÍDICA

FIGURES DE SUPORT



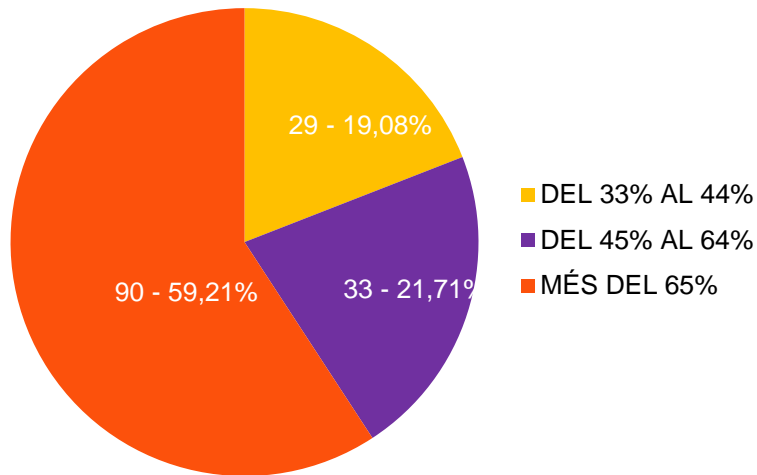
EDAT - GÈNERE



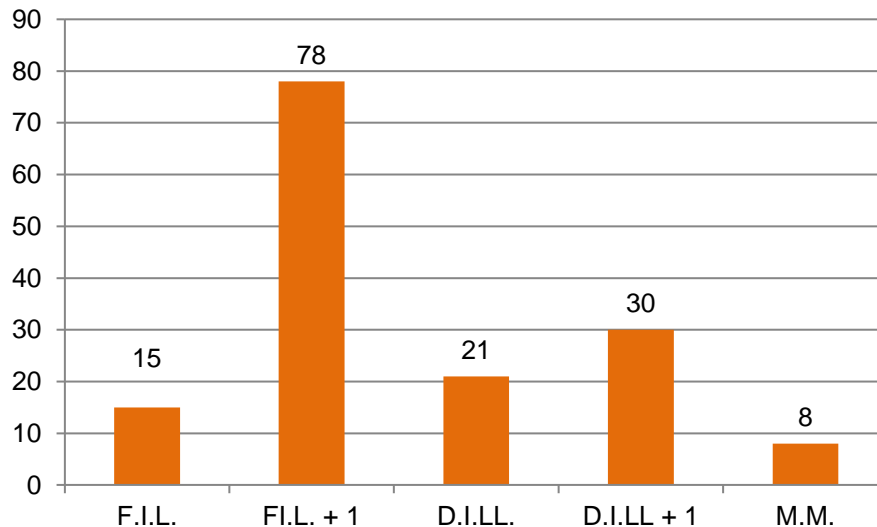
FIGURES DE SUPORT A L'EXERCICI DE LA CAPACITAT JURÍDICA – DECRET LLEI 19/2021

- Reconeixement a totes les persones amb discapacitat la capacitat jurídica en igualtat de condicions respecte al conjunt dels ciutadans.
- Supressió de la modificació judicial de la capacitat i substitució per un sistema de provisió de suports per l'exercici de la capacitat jurídica.
- La tutela, la curatela i la potestat parental prorrogada o rehabilitada ja no es poden constituir en relació amb les persones majors d'edat.
- Les tuteles, les curateles i les potestats parentals prorrogades o rehabilitades constituïdes amb anterioritat a l'entrada en vigor d'aquest Decret llei es mantenen fins la seva revisió.
- L'assistència és la figura de suport per l'exercici de la capacitat jurídica.

% DISCAPACITAT



DIAGNÒSTIC

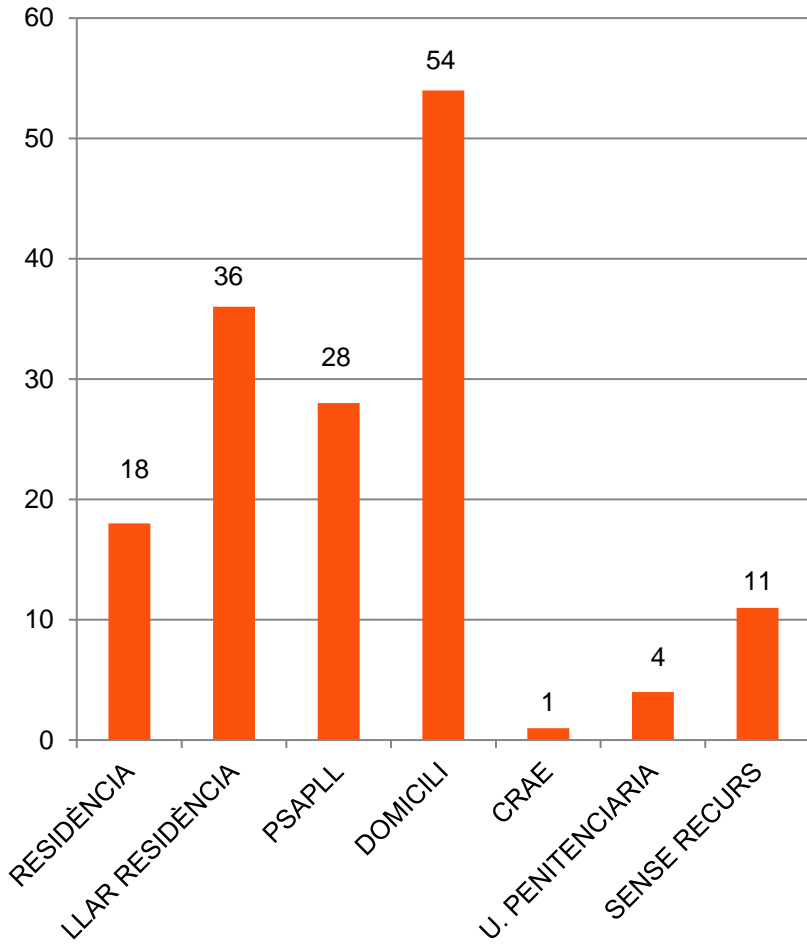


SERVEI DE SUPORT A L'EXERCICI DE LA CAPACITAT JURÍDICA

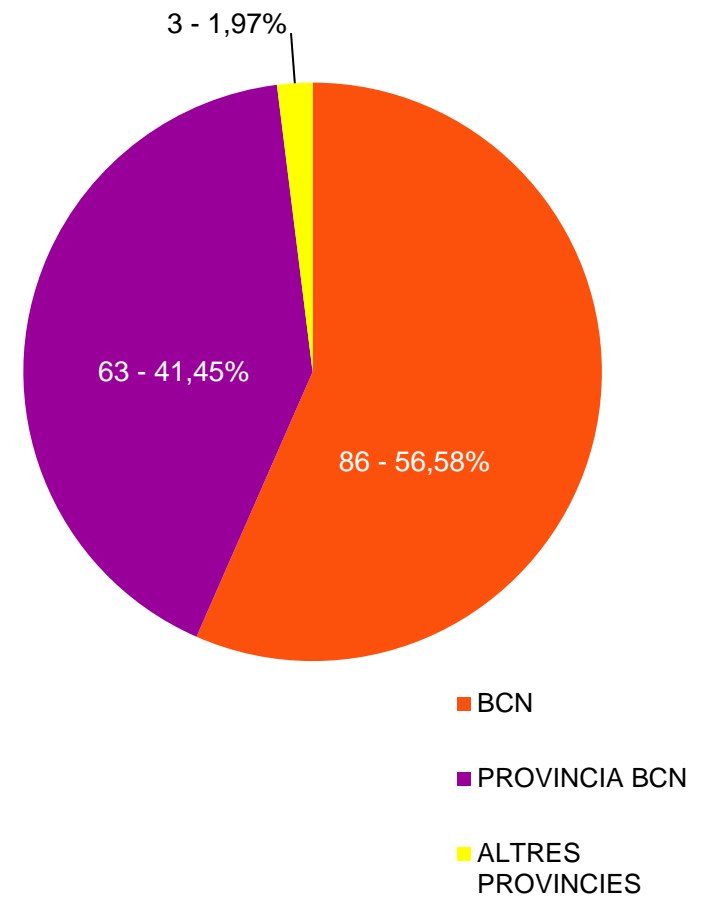
- La constitució de l'assistència es pot dur a terme mitjançant l'atorgament d'una escriptura pública notarial o d'acord amb el procediment de jurisdicció voluntària per a la provisió de mesures judicials de suport a les persones amb discapacitat.
- Les tuteles, curateles i les potestats parentals prorrogades o rehabilitades constituïdes amb anterioritat a l'entrada en vigor del Decret llei es mantenen fins la revisió.
- Les persones amb la capacitat modificada judicialment, els progenitors que tenen la potestat parental prorrogada o rehabilitada i les persones que exerceixen càrrecs tutelars o de curatela poden sol·licitar en qualsevol moment la revisió de les mesures.
- L'autoritat judicial d'ofici o a instància del ministeri fiscal en un termini màxim de tres anys des de l'entrada en vigor del Decret llei han de revisar les resolucions judicials anteriors.

SERVEI DE SUPORT A L'EXERCICI DE LA CAPACITAT JURÍDICA

HABITATGE



POBLACIÓ



VALORS

Dignitat i llibertat de la persona.

Acceptació i no discriminació.

Autodeterminació.

Participació.

Intimitat i confidencialitat.

*Organització i funcionament
democràtics.*

Absència total d'ànim de lucre.

Transparència econòmica.

Sostenibilitat i qualitat.

Professionalitat i competència.

Eficàcia i eficiència.

Responsabilitat social.

Congruència de les activitats.

Codi Ètic ACIDH



5. SERVEI DE SUPORT FUTUR

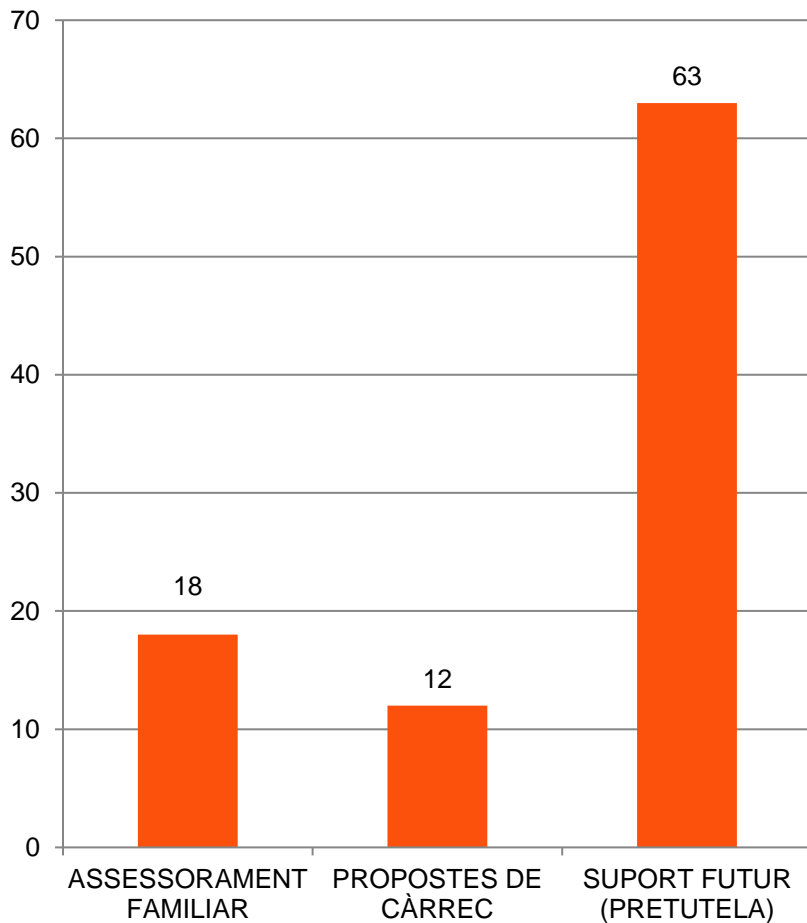
El servei de suport futur assessora i prepara a aquelles persones i famílies que han optat per a que en el futur sigui la Fundació ACIDH la que exerceixi l'assistència cap al seu familiar. Aquest servei assumeix el compromís i la responsabilitat amb la persona, la família i la societat de que un cop els pares-assistents no hi siguin la Fundació acceptarà el càrrec de suport.

Al llarg del 2022 el servei de suport futur ha atès a 63 persones.

6. SERVEI D'ASSESSORAMENT SOCIO-JURÍDIC A LES FAMÍLIES

El servei d'assessorament socio-jurídic a les famílies ofereix informació i assessorament sobre les figures jurídiques de protecció i els seus procediments: provisió de suports, exercici del càrrec, etc... També assessora i informa sobre les entitats de suport i els recursos socials adreçats a les persones amb funcionament intel·lectual límit o discapacitat intel·lectual lleugera.

Durant l'any 2022 s'han atès un total de 18 consultes d'assessorament i s'han estudiat 12 propostes de càrrec.



7. ALTRES ACTIVITATS

FORMACIÓ

Des de la Fundació ACIDH hem donat formació mitjançant l'acolliment d'estudiants en pràctiques d'educació social, oferint la xerrades, entre d'altres. Els professionals de l'entitat hem rebut formació a l'assistir a les jornades de formació organitzades per la Coordinadora Tutelar i altres entitats del sector.

Els 12 professionals de l'entitat han rebut formació.

XARXES

La necessitat d'unir esforços i forces, per tal de que la nostra veu es senti més i més lluny, ha fet que ens associem a entitats de segon grau que tenen com a finalitat defendre els interessos comuns de les entitats membres.

Formen part de: Asociación Enlínea (col·lectiu – intel·ligència límit); Coordinadora Tutelar (activitat – tutela); Coordinadora Catalana de Fundacions (forma jurídica – fundació) i Voraviu – Taula del Tercer Sector (col·lectiu i sector).

7. ALTRES ACTIVITATS

TREBALLS EN BENEFICI DE LA COMUNITAT

Els treballs en benefici de la comunitat consisteixen en l'obligació de la persona penada d'exercir una activitat no retribuïda d'utilitat pública i/o interès social amb la finalitat de servir de reparació a la comunitat per la infracció comesa. Al llarg del 2022 hem acollit a una persona.

SERVEI DE SECRETARIA TÈCNICA DE LA COORDINADORA TUTELAR

La Fundació ACIDH al 2022 ha assumit la Presidència de l'Associació Coordinadora Catalana d'Entitats Tutelars (Coordinadora Tutelar). La Coordinadora Tutelar és una Associació d'entitats dedicades a la tutela i a l'atenció de les persones incapacitades a través de les diverses institucions tutelars que legalment estan establertes. L'Associació és una entitat de caràcter voluntari, sense afany de lucre.

L'Associació té com finalitat aconseguir la coordinació de les entitats que es dediquen a la tutela de les persones incapacitades per tal de millorar l'atenció als tutelats i la defensa dels seus drets mitjançant la coordinació de tots els esforços que es desenvolupin en aquest camp.

La Coordinadora Tutelar agrupa a 23 entitats tutelars d'arreu de Catalunya que tutel·len a persones dels tres col·lectius: discapacitat intel·lectual, malalts mentals i gent gran.

8. INFORMACIÓ ECONÒMICA

INGRESSOS			DESPESES		
Finançament públic	380.806,09	76,45%	Sous i salaris	352.104,43	76,03%
Finançament privat	71.388,53	14,33%	Arrendaments	32.443,11	7,01%
Finançament propi	45.895,38	9,21%	Serveis professionals independents	23.237,44	5,02%
			Despeses de gestió	36.943,96	7,98%
			Despesa financera	2.544,83	0,55%
			Amortització	15.812,47	3,41%
TOTAL INGRESSOS	498.090,00	100,00%	TOTAL DESPESA	463.086,24	100,00%
			RESULTAT DE L'EXERCICI	35.003,76	

9. VOLUNTARIS, DONANTS, ENTITATS I EMPRESES COL·LABORADORES

VOLUNTARIS

La Fundació ACIDH al llarg del 2022 ha comptat amb la col·laboració desinteressada de 2 voluntaris que han desenvolupat tasques de suport en la gestió administrativa.

Des d'aquest espai volem agrair-vos la vostra dedicació desinteressada.

DONANTS, ENTITATS I EMPRESES COL·LABORADORES

Donants particulars

L'Agrícola Regional, S.A.

Fundació Abadia de Montserrat 2025

Dept. de Drets Socials – Generalitat Catalunya

Diputació de Barcelona





GRÀCIES