



MEMÒRIA

FUNDACIÓ PRIVADA TUTELAR ACIDH

2008

10è ANIVERSARI DE LA FUNDACIÓ ACIDH: Sra. Montserrat Baró i Sans

Ara fa deu anys que vam iniciar aquest nou camí de servei a les persones amb intel·ligència límit amb la creació de la Fundació Tutelar ACIDH. Al llarg d'aquest any 2008 i el següent que es celebra el 15è aniversari de constitució de l'Associació estem avaluant on hi érem, on som i on volem arribar.

L'esperit que va impulsar la creació de la Fundació Tutelar ACIDH continua vigent i podem dir que encara més enfortit. Hem cobert la necessitat de donar resposta als pares sobre el futur dels seus fills quan ells no hi siguin i hem atès els casos de desemparament i claudicació familiar. Però hem de continuar creixent perquè són moltes les persones que ens demanen el suport de l'entitat.

Són els tutelats la nostra raó de ser. Els seus somnis, reptes, desitjos, fracassos, frustracions, èxits o patiments són els nostres. Nosaltres els acompanyem al llarg de la seva vida i l'entitat creix amb ells.

Aquest servei a la persona no hagués estat possible sense un Patronat compromès, la dedicació dels voluntaris, el treball incansable dels professionals i el recolzament de persones i entitats que han col·laborat amb nosaltres i han fet seu el nostre projecte.

Avui fem front a importants dificultats: una crisi econòmica global, un finançament insuficient, la manca de recursos (habitatge, treball, etc.), la precarietat econòmica dels tutelats, etc... Però es volentat de l'entitat transformar aquestes dificultats en reptes i per això volem encoratjar-vos a continuar participant activament en el projecte de l'ACIDH.

Només ens resta dir moltes gràcies i esperem continuar comptant amb la vostra col·laboració per poder donar més i millor servei a les persones amb intel·ligència límit.

Sra. Montserrat Baró i Sans
Presidenta
Fundació ACIDH

LES PERSONES AMB INTEL·LIGÈNCIA LÍMIT

Les persones amb intel·ligència límit són aquelles que tenen un quocient intel·lectual entre 70 i 85, essent la mitjana entre el 85 i el 115, just per sota del que considera l'Organització Mundial de la Salut dins de la normalitat.

A més presenten un dèficit en la capacitat adaptativa al menys en dos de les següents àrees: comunicació, cura personal, vida domèstica, habilitats socials/interpersonals, utilització dels recursos comunitaris, autocontrol, habilitats acadèmiques, treball, oci, salut i seguretat.

Aquests dèficits no impedeixen un bon grau d'autonomia en les activitats de la vida diària però sí fan que siguin persones especialment vulnerables amb dificultats personals i socials per enfrontar-se a les exigències d'un entorn competitiu essent necessari un suport limitat continu o discontinu.

Les persones amb intel·ligència límit són tan diferents entre si com les que no presenten aquest tipus de limitació.

DADES DE L'ENTITAT

FUNDACIÓ PRIVADA TUTELAR ACIDH

Registres

NIF – G-61.630.950

Núm. registre de Fundacions del Departament de Justícia: 1210

Núm. registre d'Entitats, Serveis i Establiments Socials – Secció Serveis de suport: S05252

Núm. registre Secció d'Entitat privada d'iniciativa social: E03534

Codi d'inscripció en el Registre General de Protecció de Dades: 2090490670

Domicili social i fiscal

C/ Siracusa, 53

08012 – Barcelona

Seu administrativa

C/ Milà i Fontanals, 60-68, baixos

08012 – Barcelona

e-mail – fundacioacidh@acidh.org

web – www.acidh.org

Tel. 93-219-36-51

Fax 93-284-79-22

ÒRGANS DE GOVERN

Els òrgans de govern de la Fundació i el seu funcionament estan determinats pels Estatuts, democràticament redactats, i d'acord amb la Llei 4/2008, del 24 d'abril, del llibre tercer del Codi Civil de Catalunya, relatiu a les persones jurídiques.

Patronat

El Patronat es troba compost per les següents persones:

Presidenta del Patronat	Sra. Montserrat Baró i Sans
President de la Junta Directiva	Sr. Antoni Balcells i Sanahuja
Vice-presidenta	Sra. Pia Ferrer i Jeremias
Secretari	Sr. Miquel Fitó i Badal
Tresorer	Sr. Alex Tamames i Juanes
Vocals	Sr. Albert Carné i Hernández
	Sra. Anabel Drese del Fraile
	Abadia de Montserrat - Sr. Joan Carles Elvira i Husé
	Sr. Josep Martí i Maspons
	Sr. Ferran Morell i Brotard
	Sra. Evelia Nogué López
	Sr. Jordi Peña i Casanova
	Sr. Enric Puig i Jofra
	Sr. Francesc Torralba i Roselló
	Sr. Joan Enric Vives i Sicília
	Sra. Rosa M. Fisas Graupera
	Fundació Can Gelabert – Sra. M. Carmen Salinas Molina
Administrador general	Sr. Joan Crespo i Bertrana

Junta Directiva

La Junta Directiva es troba composta per les següents persones:

President de la Junta Directiva	Sr. Antoni Balcells i Sanahuja
Vice-presidenta	Sra. Pia Ferrer i Jeremias
Secretari	Sr. Miquel Fitó i Badal
Tresorer	Sr. Alex Tamames i Juanes
Vocal	Sra. Anabel Drese del Fraile
Administrador general	Sr. Joan Crespo i Bertrana

OBJECTIUS

La Fundació Privada Tutelar ACIDH té com a objectius els següents punts:

- Promocionar una major consciència social per a l'assistència als discapacitats que pateixen una disminució psíquica lleu.
- Promocionar noves fórmules humanitzants i alternatives d'assistència per a les persones que pateixen aquest tipus de discapacitació.
- Cobrir programes assistencials per als discapacitats que pateixen una disminució psíquica lleu.
- Exercir la tutela legal de les persones que pateixin aquest tipus de discapacitació, si judicialment es declaren incapacitats.
- Ajudar i defensar la persona i els béns de les persones que pateixin aquest tipus de discapacitació.
- Concedir beques a persones per estudis, treballs, formació, ... en relació al tipus específic de discapacitat que la Fundació atén.
- Finançar plans de recerca que afavoreixin al col·lectiu de persones disminuïdes lleus.
- Organitzar, impartir cursos de formació de post-grau per a professionals en l'àmbit de l'educació.
- Prestar o donar ajuts a serveis.
- La Fundació tindrà per objecte la integració social i laboral de les persones amb discapacitat intel·lectual (o disminució psíquica). Per tal de dur a terme aquest fi, la Fundació dedicarà els seus esforços a:
 - totes aquelles activitats i projectes que generin oportunitats laborals per a joves i adults amb discapacitat intel·lectual i, en particular, aquells que de manera més concreta i generalitzable creïn llocs de treball o millorin l'ocupabilitat d'aquests treballadors (la inserció en l'empresa ordinària, Centres Especials de Treball, Enclavaments, Centres Ocupacionals, Serveis d'Orientació a la Inserció o el treball amb suport).
 - tantes iniciatives com sigui possible atendre o protagonitzar i que tinguin com finalitat la millora de l'ocupació de treballadors amb discapacitat, de tot ordre: formatives, educatives, d'investigació o de sensibilització.
 - i en general, tota actuació, programa o projecte la finalitat dels quals sigui promoure el desenvolupament laboral, cultural, social, educatiu i econòmic de les persones amb discapacitat intel·lectual, de llurs famílies i d'aquells entorns comunitaris en els quals desenvolupen la seva vida i on tenen lloc els seus itineraris formatius, laborals i convivencials.

RESUM D'ACTIVITATS

Un any més us presentem un resum de les activitats realitzades al llarg de l'any 2008 en els diferents serveis així com les diferents iniciatives desenvolupades per la Fundació durant aquest període.

Servei d'assessorament socio-jurídic a les famílies. El servei d'assessorament socio-jurídic a les famílies ofereix informació i assessorament sobre les figures jurídiques de protecció i els seus procediments administratius: incapacitació, tutela, etc... També assessora i informa sobre les entitats tutelars i els recursos socials adreçats a les persones amb intel·ligència límit o discapacitat intel·lectual lleugera.

Servei de pretutela. El servei de tutela assessora i prepara a aquelles persones i famílies que han optat per a que en el futur sigui la Fundació ACIDH la que exerceixi la tutela cap al seu familiar. Aquest servei assumeix el compromís i la responsabilitat amb la persona, la família i la societat de que un cop els pares o tutors no hi siguin la Fundació acceptarà el càrrec tutelar.

Servei de tutela. El servei de tutela té per objectiu cobrir les necessitats de suport, protecció i garantia dels drets personals i patrimonials, i promoure l'autonomia de les persones amb intel·ligència límit que han estat incapacitades judicialment en els termes que estableixi la corresponent resolució judicial. El servei vetlla per a que les persones tutelades gaudeixin d'un desenvolupament integral que afavoreixi la seva integració i participació en tots els àmbits de la vida social.

Servei de secretaria tècnica de la Coordinadora Tutelar. Des de fa tres anys la Fundació ACIDH realitza les tasques de secretaria tècnica de la Coordinadora Tutelar. L'Associació Coordinadora Catalana d'Entitats Tutelars (Coordinadora Tutelar) és una Associació d'entitats dedicades a la tutela i a l'atenció de les persones incapacitades a través de les diverses institucions tutelars que legalment estan establertes. Es troben associades 19 entitats tutelars d'arreu de Catalunya que donen servei de tutela a 1119 persones. Les funcions de la secretaria tècnica de la Coordinadora Tutelar, entre d'altres, són: atenció al soci, facilitar l'ajuda mútua entre les entitats sòcies, participació en grups de treball, redactar els documents de treball de la Junta Directiva i Comissió de Tècnics, executar la gestió social i administrativa, etc...

Les principals accions realitzades al llarg del 2008 han estat la participació en l'elaboració del Protocol per a l'aplicació de criteris de cribatge abans d'iniciar un procés d'incapacitació, presentació de les observacions a l'Avantprojecte de Llibre II del Codi Civil de Catalunya davant el Departament de Justícia i presentació de l'entitat als grups parlamentaris del Parlament de Catalunya.

Altres accions realitzades per la Fundació al llarg de l'any han estat:

Protecció de dades de caràcter personal. Al llarg del 2008 hem revisat el tractament de les dades de caràcter personal i hem fet les adaptacions necessàries per adaptar-nos a la Llei Orgànica 15/1999, de 13 de Desembre, de Protecció de Dades de Caràcter Personal i del Reial Decret 994/1999, de 11 de Juny, de Reglament de Mesures de Seguretat dels fitxers automatitzats. En data 18 de febrer de 2009 vam rebre resolució d'inscripció al Registre General de Protecció de Dades de l'Agència Espanyola de Protecció de Dades. Per realitzar tota aquesta feina hem comptat amb l'assessorament de Busquet – Economistes Auditors.

Treballs en benefici de la comunitat. En 2008 hem iniciat una línia de col·laboració amb el Servei de Mesures Penals Alternatives de la Direcció General d'Execució Penal a la Comunitat. Vam valorar positivament el poder acollir persones que haguessin de realitzar treballs en benefici de la comunitat per poder recolzar les tasques de l'auxiliar administratiu de la Fundació.

Comissió de festes. Amb motiu de la celebració del 10è aniversari de la Fundació al 2008 i el 15è aniversari de l'Associació al 2009 vam constituir una comissió de festes que ha treballat al llarg de l'any per organitzar els actes festius. Els actes commemoratius dels aniversaris són:

- 30 de març de 2009 – Acte de presentació dels actes de celebració dels aniversaris i de la nova imatge de l'entitat.
- 25 d'abril de 2009 – Jornades esportives
- 9 de maig de 2009 – Pelegrinatge a Montserrat
- 13 i 14 de maig de 2009 – II Jornades Interdisciplinars sobre Persones amb Intel·ligència Límit
- 2 d'octubre de 2009 – Concert de l'Escolania de Montserrat

Publicitat i difusió. També amb motiu de la celebració dels aniversaris de les entitats es va iniciar el treball de renovació de la imatge de l'entitat. Aquest treball es va iniciar al 2008 i es presentarà a l'acte del dia 30 de març de 2009 moment en que es produirà el canvi d'imatge de l'entitat.



SERVEI D'ASSESSORAMENT SOCIO-JURÍDIC A LES FAMÍLIES

El servei d'assessorament socio-jurídic neix de la necessitat detectada a les famílies de rebre informació, suport i assessorament especialitzat sobre la discapacitat dels seus fills (intel·ligència límit) i la necessitat de trobar respostes socials i jurídiques a la seva situació. Després de quatre anys de funcionament, l'increment de la demanda, el vincle creat amb les famílies mitjançant el seguiment i els resultats positius ens han fet consolidar aquest servei com un pilar de l'entitat. Al llarg del 2008 han estat ateses 51 persones.

Les famílies es troben angoixades pel futur dels seus fills i en ocasions desconeixen la forma com protegir-los personalment i legalment. L'assessorament a les famílies afavoreix el procés de comprensió de la incapacitació i el sentit i finalitat de la tutela i els permet abordar els aspectes personals, laborals, socials i jurídics amb l'objectiu d'aconseguir la protecció de la persona, el major grau d'autonomia i la seva total inserció. Alhora es dona recolzament per fer front a aquesta situació i transmetre a la persona amb discapacitat el motiu i necessitat de protegir-la. El projecte té la finalitat d'afavorir que les famílies es trobin més recolzades per exercir el càrrec de tutor, coneguin les entitats tutelars com recurs pel futur dels seus fills i trobin un espai per assessorar-s'hi.

Els principals resultats han estat:

- Ser un servei d'assessorament socio-jurídic especialitzat, integral i integrador dirigit a les persones amb intel·ligència límit o discapacitat psíquica lleu i a les seves famílies.
- Donar recolzament emocional a les persones amb discapacitat psíquica i a les seves famílies per interioritzar la discapacitat, afrontar el procés d'incapacitació i planificar el futur. Al mateix temps ser un mediador en les relacions familiars que faciliten la convivència i la comprensió de la intel·ligència límit per evitar situacions de conflicte o claudicació familiar. Ser un espai on reflexionar, dialogar i expressar les angoixes, en ocasions davant del futur incert d'un fill.
- Ser una eina de detecció de necessitats, prevenció de situacions de dependència o exclusió i formulació de nous recursos.
- Ser una eina de difusió i sensibilització cap un col·lectiu que es troba en terra de ningú i invisible als ulls de la societat.
- Ser un cercador de prestacions, ajudes i recursos socials (treball, formació, temps lleure, habitatge, etc...).
- Afavorir la tutela en l'àmbit familiar i oferir recursos de gestió per exercir el càrrec de tutor de les persones amb discapacitat psíquica sense haver de delegar aquesta responsabilitat en entitats tutelars per falta d'informació, assessorament o suport.
- Difondre l'existència de les entitats tutelars com recurs per tutelar a les persones amb discapacitat psíquica quan els pares no estiguin i els familiars no puguin fer-se'n càrrec o bé existeixin causes de convivència o desemparament que facin necessari que sigui una entitat tutelar qui assumeixi la responsabilitat.

SERVEI DE PRETUTELA

Un dels motius pels que la Fundació ACIDH va néixer va ser per donar resposta a la pregunta de les famílies: *“Que passarà amb el meu fill quan nosaltres no hi siguem?”*. El servei de pretutela assumeix la responsabilitat i el compromís amb la persona, la família i la societat de que la Fundació acceptarà el càrrec tutelar un cop els pares no hi siguin.

Les principals raons que incideixen en la necessitat de donar aquest servei són:

- La major esperança de vida de totes les persones en la nostra societat.
- La cada vegada més freqüent supervivència dels fills discapacitats respecte dels seus pares.
- El model familiar està ràpidament evolucionant d'una concepció “amplia”, “extensa” de la mateixa, cap a una configuració “nuclear”.
- La progressiva incorporació de la dona al món laboral i la conseqüent crisi de la seva tradicional funció de suport informal a les persones dependents de la unitat familiar, fa que progressivament vagin aflorant necessitats socials que fins a la data quedaven minimitzades per l'esforç de la dona.

Els objectius del servei de pretutela són:

- Oferir un recurs de tutela pel futur de les persones amb intel·ligència límit o discapacitat intel·lectual lleu incapacitades judicialment quan els pares ja no hi siguin i hagin designat a la Fundació com tutora.
- Promoure que les famílies facin l'elecció de l'entitat tutelar que pot respondre millor a les necessitats del seu fill d'acord al seu perfil i planifiquin el seu futur.
- Recuperar la tranquil·litat de les famílies un cop veuen que el seu fill serà atès en el futur quan ells no hi siguin.
- Mitjançant les visites, trobades i reunions crear un espai de confiança on la persona pugui conèixer l'entitat que li donarà suport en el futur i l'entitat conegui la personalitat, desitjos i necessitats de l'individu. El seguiment permet detectar de forma preventiva els canvis en la situació social/laboral/personal i realitzar les previsions de futur necessàries per acollir a la persona i donar una millor atenció i gestió del cas, quan siguem cridats a exercir el càrrec.
- Iniciar el procés d'intervenció social si la família així ho demana per necessitat dels pares davant malalties, hospitalitzacions, conflictes, necessitats de suport o recursos, etc...

Al llarg del 2008 el servei de pretutela ha atès a 41 persones.

SERVEI DE TUTELA

Ara fa deu anys la Fundació ACIDH va néixer davant la necessitat detectada en el si del col·lectiu de donar resposta a:

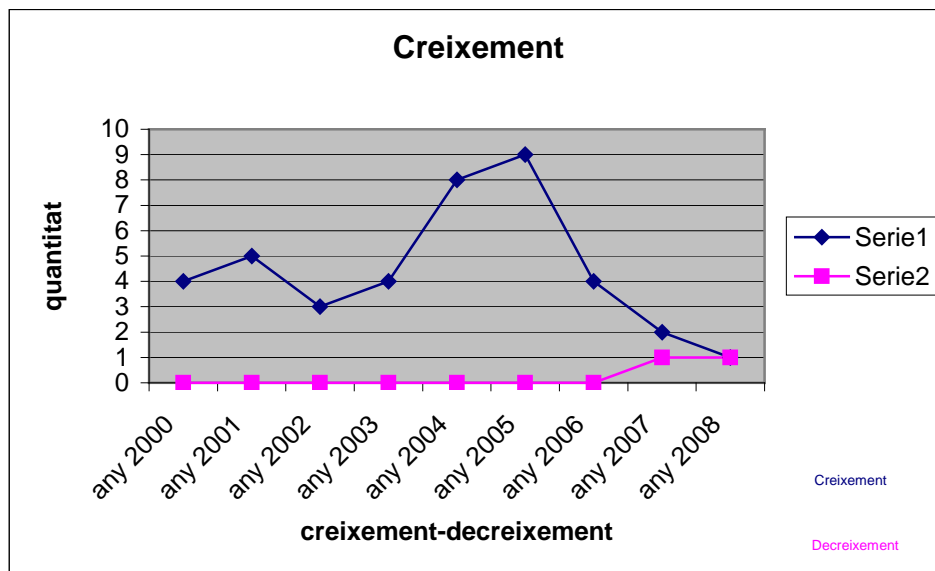
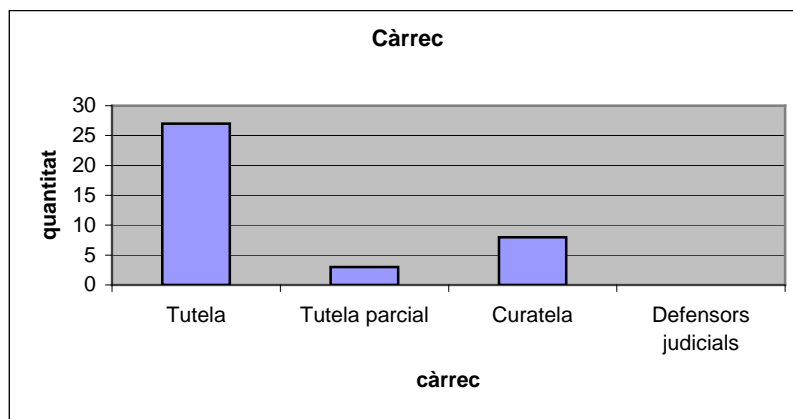
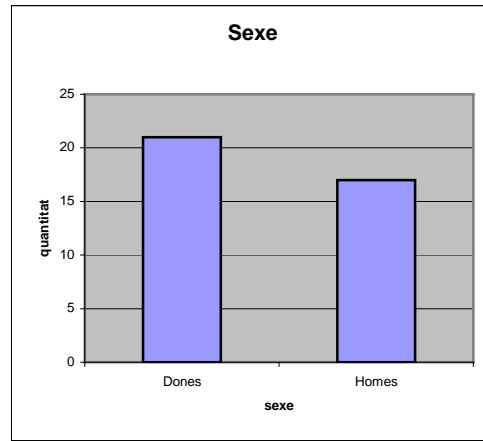
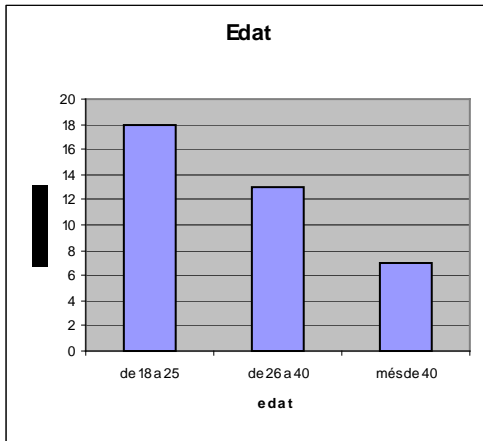
- La demanda de les famílies que es pregunten qui es farà càrrec del seus fills quan ells no hi siguin.
- La necessitat d'atendre a les persones que es troben en situació de desemparament i/o la família no és idònia per assumir la responsabilitat.
- La necessitat d'atendre a les situacions de claudicació familiar.

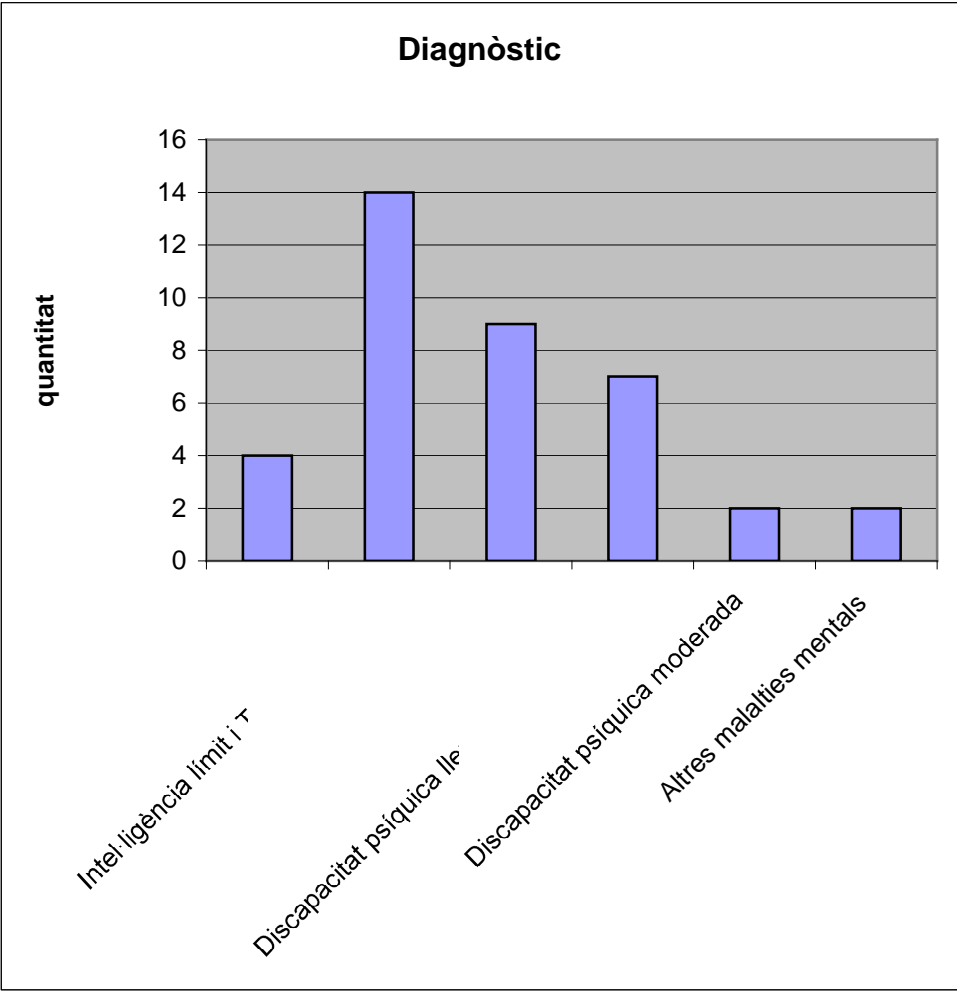
Els serveis de tutela tenen com finalitat cobrir les necessitats de suport, protecció i garantia de tots els drets (personals i patrimonials) i promoure l'autonomia personal de les persones amb intel·ligència límit o discapacitat intel·lectual lleugera, havent estat incapacitats judicialment i en els termes que estableixi la corresponent resolució judicial d'incapacitació (tutela, curatela, defensor judicial o administrador patrimonial). Així, aquest servei s'orienta a vetllar pels seus destinataris, amb la finalitat de possibilitar el seu desenvolupament integral, la seva autonomia personal i la seva integració, incorporació i participació plena en tots els àmbits de la vida social; desenvolupant per a això actuacions de suport en les àrees social, econòmica i jurídica, dirigides a procurar-li els suports humans, personals, afectius i relacionals que necessita, vetllar per ella, representar-la i exercir tots els seus drets, i administrar-li els seus béns, d'acord amb l'encàrrec realitzat per l'autoritat judicial competent.

Des dels seus inicis la Fundació ha anat creixent de forma ràpida impulsada per l'important volum de peticions rebudes tant per part de la Unitat de Tuteles del Departament d'Acció Social i Ciutadania de la Generalitat de Catalunya com per part de les famílies i entitats. Això ens ha fet passar de 4 tuteles a l'any 2000 a 38 a l'any 2008.

La Fundació manté la ferma voluntat de viure l'esperit de servei a les persones amb intel·ligència límit o amb discapacitat psíquica lleu que va impulsar la seva creació i de continuar creixent d'acord amb un criteri de sosteniment, necessari i imprescindible per garantir la qualitat del servei de tutela, i de responsabilitat vers les persones i la societat.

Estadístiques:





SERVEI DE SECRETARIA TÈCNICA DE LA COORDINADORA TUTELAR

La Fundació ACIDH fa tres anys que dona el servei de secretaria tècnica a l'Associació Coordinadora Catalana d'Entitats Tutelars (Coordinadora Tutelar). La Coordinadora Tutelar és una Associació d'entitats dedicades a la tutela i a l'atenció de les persones incapacitades a través de les diverses institucions tutelars que legalment estan establertes. L'Associació és una entitat de caràcter voluntari, sense afany de lucre.

L'Associació té com a finalitat aconseguir la coordinació de les entitats que es dediquen a la tutela de les persones incapacitades per tal de millorar l'atenció als tutelats i la defensa dels seus drets mitjançant la coordinació de tots els esforços que es desenvolupin en aquest camp.

La Coordinadora Tutelar agrupa a 19 entitats tutelars d'arreu de Catalunya que tutel·len a persones dels tres col·lectius: discapacitats intel·lectuals, malalts mentals i gent gran.

Les funcions de la secretaria tècnica són, entre d'altres:

- Atenció al soci
- Facilitar l'ajuda mútua entre les entitats sòcies
- Participació en grups de treball
- Redacció dels documents de treball de la Comissió de Tècnics i Junta Directiva
- Executar la gestió social i administrativa: convocatòries, redacció de les actes de les reunions, mailing, gestió de registres, etc...
- Redactar la memòria d'activitats i el balanç econòmic
- Realitzar la comptabilitat
- Elaborar el pressupost i activitats.
- Realitzar les gestions de cobrament de les quotes i taxes per activitats i serveis.

PARTICIPACIÓ

Participació

La Fundació ACIDH dóna molta importància a la participació de l'entitat i dels nostres tutelats com mitjà de difusió, intercanvi, interacció i comunicació amb altres entitats, amb i entre els tutelats, amb les famílies o amb la societat en general. La Fundació o els seus tutelats, que són els nostres principals protagonistes, al llarg del 2008 han participat en les següents activitats:

- Pujada a Montserrat 2008. Un any més l'ACIDH va visitar a la Mare de Déu de Montserrat. Els pares benedictins ens van acollir, com sempre, amb alegria.
- Festa dels Tutelats. Dos tutelades de la Fundació van organitzar una festa pels seus companys i amics. Va ser tot un èxit d'assistència.
- Participació en la taula rodona "Tutela y curatela: experiencias" de les II Jornadas sobre Inteligencia Límite, organitzades per Fundación Picarral.
- Xerrada al grup de famílies de l'Associació sobre incapacitació i tutela.
- Participació en la Fira d'entitats organitzada per l'Obra Social de Caja Navarra

Entitats

La Fundació ACIDH treballa de forma coordinada amb l'Associació ACIDH. Al llarg del 2008 s'han enfortit els canals de comunicació i informació entre ambdues entitats per tal de recolzar més activament les accions de les entitats.

Xarxes

Les entitats socials treballem en el marc d'un sector d'activitat ja sigui: les fundacions, la tutela, la discapacitat intel·lectual, etc... La necessitat d'unir esforços i forces, per tal de que la nostra veu es senti més i arribi més lluny, ha fet que ens associem a entitats de segon grau que tenen com a finalitat defendre els interessos comuns de les entitats associades.

La Fundació ACIDH forma part de:

- Asociación Enlínea
- Coordinadora Tutelar – Associació Coordinadora Catalana d'Entitats Tutelars
- Coordinadora de Fundacions
- Voraviu – Taula del Tercer Sector.

Les principals accions realitzades per aquestes entitats al llarg del 2008 han estat:

- Asociación Enlínea
 - Visita al Real Patronato de la Discapacidad
 - Publicació de la 1ª Guia útil de Inteligencia Límite
 - Visita a l'entitat Ortzadar (San Sebastián)
- Coordinadora Tutelar – Associació Coordinadora Catalana d'Entitats Tutelars
 - Reunió amb la Consellera d'Acció Social i Ciutadania
 - Reunió amb la Consellera de Justícia

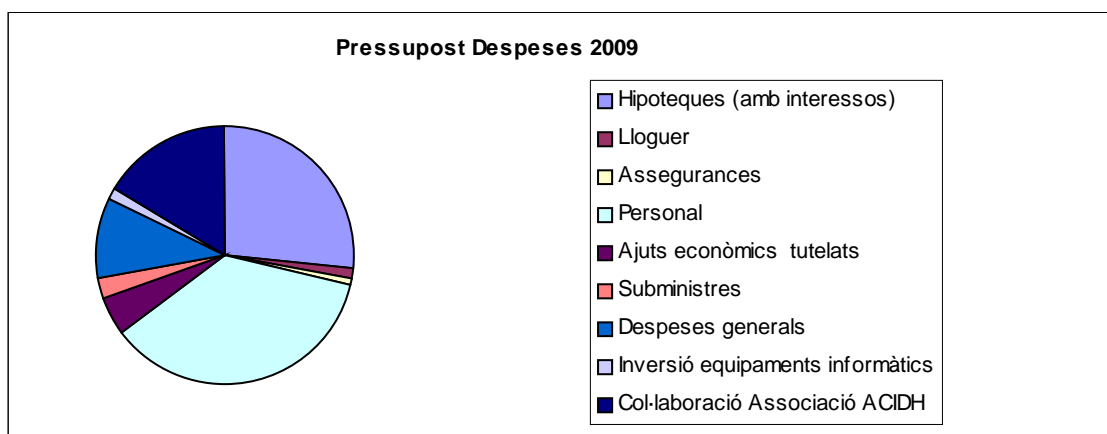
- Reunió amb la Directora General de Planificació i Avaluació del Departament de Salut
- Reunió amb la Subdirectora General de Polítiques Laborals per a la Diversitat del Departament de Treball
- Presentació d'observacions a l'avantprojecte del Llibre II del Codi Civil de Catalunya
- Participació en el grup de treball sobre el Protocol per a l'aplicació de criteris de cribatge abans d'iniciar un procés d'incapacitació
- Participació en el grup de treball sobre el nou model de servei de tutela.
- Presentació de l'entitat als diferents grups parlamentaris.
- Coordinadora de Fundacions
- Voraviu – Taula del Tercer Sector.
 - Reactivació de les reunions
 - Participació en els grups de treball de la Taula del Tercer Sector

GESTIO ECONÒMICA

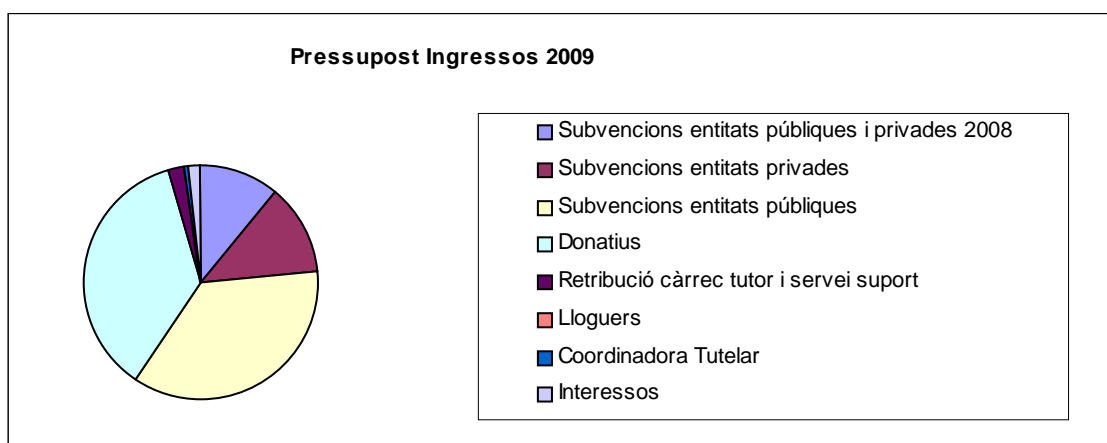
Els comptes anuals 2008 de la Fundació ACIDH han estat auditats per Busquet Economistes – Auditors.

Dades econòmiques – Pressupost 2009

Distribució de la despesa



Distribució dels ingressos



Finançament

Els serveis de la Fundació ACIDH que donen atenció a les persones amb intel·ligència límit o discapacitat intel·lectual lleu estan subvencionades i recolzades per:

- Administració Pública:
 - ICASS – Departament d'Acció Social i Ciutadania – Generalitat de Catalunya
 - Serveis Socials – Ajuntament de Barcelona
- Entitats bancàries, empreses privades, fundacions i donacions de particulars

ENTITATS I EMPRESES COL·LABORADORES

Des de la Fundació volem destacar el suport rebut per part de les entitats i empreses privades col·laboradores i les aportacions individuals que recolzen el nostre projecte i ens encoratgen a continuar treballant per a les persones amb intel·ligència límit o retard mental lleuger.

Relació d'entitats col·laboradores

Fundació Privada "Associació Amics dels Pobres"

Fundació Privada Jaume Espona

Fundació Maite Iglesias Baciana



Obra Social Bancaja



Obra Social Caja Madrid



Fundació Abadia de Montserrat 2025



Fundación M^a Francisca de Roviralta



Fundació Can Gelabert



Relació d'empreses col·laboradores

Better Consultant, S.R.L.

Concerto, S.A.

Sepra – Servei de prevenció



Constructora Edimodul, S.A.

Esteve Química, S.A.



L'Agrícola Regional, S.A.
Abadia de Montserrat (Pares Benedictins)



Laboratorios del Dr. Esteve, S.A.

ERROR: ioerror
OFFENDING COMMAND: image

STACK: